

Las pilas benditeras

MUSEO SOROLLA



ITINERARIOS DIDÁCTICOS



El Museo Sorolla abre sus puertas en 1932 gracias a la generosidad de doña Clotilde García del Castillo, viuda del artista valenciano Joaquín Sorolla (1863-1923), que dona la última casa en que residió la familia al Estado español para crear un Museo en memoria de su marido. Por ello, esta Casa-Museo es un testimonio de la forma de vida del artista, quien la diseñó y decoró personalmente, respondiendo tanto la arquitectura como los jardines y los interiores a su personal gusto, tan ecléctico como armonioso, mostrándonos a la vez la moda imperante de la burguesía madrileña de principios del siglo XX, en la que se encuadra el pintor.

Como es natural, ocupan un lugar preeminente en el Museo los cuadros de Sorolla, hallándose arropados por objetos muy diversos, entre los que no faltan los muebles adquiridos por la familia para decorarla, las esculturas de distintas épocas, las lámparas, los textiles y sobre todo una variada y completa colección de cerámica española, de la que hemos seleccionado en esta ocasión la colección de pilas benditeras que poseen el interés y la entidad suficiente para conformar nuestra propuesta de itinerario monográfico por las colecciones del Museo.

### **Origen de la colección de pilas benditeras**

Se conservan ochenta y seis piezas que Sorolla y su familia lograron reunir unas veces por compra, otras por intercambio y en ocasiones como regalo. Tan elevado número de pilas benditeras formando a su vez parte de la más amplia colección de cerámica del Museo, pone de manifiesto la orientación del coleccionismo del artista, muy interesado por la cerámica tradicional y de manera singular por este grupo de objetos devocionales. Sigue así las tendencias de la época que revalorizan la cerámica popular española.

### Funcionalidad, tipología y temática

Las pilas benditeras se disponían en el ámbito doméstico para contener el agua bendita, con la que se santiguaban los miembros de la familia en momentos muy concretos de la vida diaria, al acostarse o levantarse, o al entrar y salir de la vivienda para purificarse. Se colocaban sobre todo en los dormitorios de la casa, junto al cabecero de la cama, antes de iniciar los rezos.

Toda pila benditera consta de dos partes diferenciadas: la **placa**, donde se dispone la ornamentación, y la **cazoleta**, recipiente para contener el agua bendita. Su aspecto varía según la imaginación de los talleres y el gusto popular. La placa es la que presenta más variantes y recibe la mayor parte de la decoración, tanto pintada como a molde o añadiendo elementos. Puede poseer gran simplicidad o bien un elevado grado de recargamiento. El perfil se presta a numerosas variantes formales. En cuanto a la cazoleta, puede estar integrada en la placa o bien ser una prolongación añadida al final de la misma. Su sección suele ser semicircular generalmente, recibiendo decoración pintada o modelada.



Pila de agua bendita. Teruel Siglo XVIII

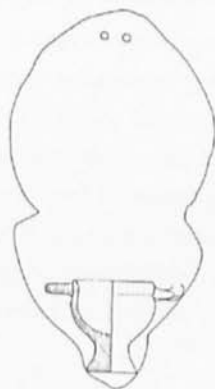


Pila de agua bendita. Teruel Siglo XIX

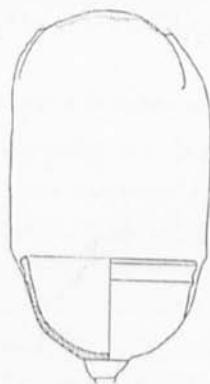


Con todos estos recursos, consigue el artesano un objeto lleno de gracia y simbolismo, muy arraigado en la tradición popular de un cristianismo sencillo, que es percibido en el entorno doméstico a través de los símbolos más significativos de su religión que están presentes en la decoración de estas piezas.

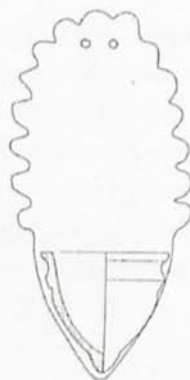
El tema principal es siempre de carácter religioso adaptado a las devociones locales. Iconográficamente los motivos más representados son la cruz, la custodia, el Calvario, la Virgen con el Niño, distintos santos, el Cordero Místico o el Espíritu Santo. No faltan los monogramas de Cristo y de la Virgen o *Ave María*, así como los atributos de la Pasión. Todo ello salpicado de motivos secundarios como veneras, el sol, ángeles, pájaros... así como elementos heráldicos referidos a órdenes religiosas. El espacio libre se cubre con flores, hojas, trazos o punteados. Estos elementos facilitan la clasificación de la pieza dentro de las series generales producidas por los alfares y, por tanto, su cronología es a veces difícil de precisar por la pervivencia que tiene un arte tan popular como éste.



Pila de agua bendita. Teruel Siglo XVIII



Pila de agua bendita.  
Aragón Siglo XVI-XVII



Pila de agua bendita. Teruel Siglo XVIII-XIX

### Centros productores

Los puntos de fabricación de estas piezas se localizan en tres zonas geográficas:

**1. Castilla.** Del área castellana solo tenemos cuatro ejemplares, procedentes del centro productor más potente, que era Talavera de la Reina, en la provincia de Toledo. Están en la planta primera, en el pasillo por el que se accede al salón desde el comedor, colocadas sobre la puerta izquierda. Son pilas del siglo XVIII de perfil arrocado y decoración heráldica, con escudos del carmelita, de los franciscanos y con el tema del calvario.



Pila con el escudo de la orden carmelita.  
Talavera de la Reina (Toledo). Siglo XVIII



Pila con el escudo de la orden franciscana.  
Talavera de la Reina (Toledo). Siglo XVIII



El Calvario. Talavera de la Reina (Toledo) o  
Puente del Arzobispo. Siglo XVIII



Pila con el tema del Espíritu Santo.  
Talavera de la Reina (Toledo). Siglo XVIII





**2. Aragón.** Proceden de allí veintidós de los ejemplares que se exponen reunidos en un panel situado al final del lado izquierdo del mismo espacio que la anterior serie. Son sobre todo de Teruel y en menor medida de Muel (Zaragoza). Son de factura muy popular y más sencillas que las levantinas. La placa presenta perfiles muy variados siendo la que reciba la decoración realizada en relieve muy plano o pintada. Los temas preferidos serán calvarios, crucifijos, la Virgen, San Antonio y la cruz de Caravaca. Destacaríamos tres ejemplares de los siglos XVI y XVII con el tema del calvario en azul y verde, con columnas abalaustradas y venera superior. Estos elementos, que son muy frecuentes en las producciones valencianas, están presentes en estos tres ejemplares aragoneses de la colección del Museo. Del siglo XVIII son otras pilas decoradas con la cruz de Caravaca, o las de perfil arrocado por influencia de Alcora (Castellón), así como un numeroso grupo con el tema de la Virgen y de San Antonio, que pueden retraerse hasta principios del XIX, siendo más esquemáticos y sencillos los ejemplares realizados a finales de dicho siglo.



Pila con el Calvario.  
Aragón. Siglo XVI-XVII



Pila con el Calvario.  
Aragón. Siglo XVI-XVII



Pila con el Calvario.  
Aragón. Siglo XVI-XVII

**3. Levante.** No es casual que el mayor número de pilas benditeras del Museo Sorolla sean levantinas y especialmente valencianas, lugar de origen de esta familia. Han sido fabricadas en los alfares de Manises y llegan a sesenta los ejemplares expuestos y reunidos en los dos paneles situados en la pared derecha del pasillo al comedor y en el patio andaluz. Están muy elaboradas, alcanzando gran riqueza ornamental y proyectando su influencia en el resto de los alfares españoles. Uno de los modelos más logrados y que hace mayor fortuna es el que imita la arquitectura de una fachada monumental hispanoamericana. Reproduce en barro sus estructuras y decoraciones a base de columnas, imágenes religiosas en relieve muy pronunciado, remates de aves casi exentas, que también pueden estar presentes en las cazoletas, etc., siendo la custodia el motivo central preferido. Junto a ellas, hay otras, más sencillas pero muy características de Manises como son las de pabellones o cortinajes pintados, en cuyo centro está la cruz o el anagrama de la Virgen (*Ave María*). La loza dorada será una de las producciones más lujosas fabricadas en estos alfares maniseros, pudiendo contemplarse en el antecomedor las pilas benditeras de este tipo con que cuenta el Museo.



La Virgen del Carmen.  
Manises (Valencia). Siglo XIX



Pila de loza dorada, tema eucarístico.  
Manises (Valencia). Siglo XIX



Cristo en la cruz.  
Manises (Valencia). Siglo XIX

MUSEOSOROLLA

Pº General Martínez Campos · 37

28010 Madrid

91 310 15 84

Martes a sábado · 9:30-15:00 horas

Domingos y festivos · 10:00-15:00 horas

<http://museosorolla.mcu.es>

Las pilas benditeras



## OTROS ITINERARIOS



El jardín



Los niños



Los animales

